

1. Finalidade prevista / Indicação

Resina polimerizável de cura por luz destinada a utilização em conjunto com dispositivos de cura por luz extraorais. **SprintRay EU Temporary Crown & Teeth** é indicado para o fabrico generativo de restaurações dentárias de longo prazo temporárias e dentes protéticos pré-formados para utilização em próteses.

2. Contraindicações

As restaurações dentárias com **SprintRay EU Temporary Crown & Teeth** são contraindicadas ...

- ... em caso de alergia conhecida do paciente a um dos ingredientes.
- ... para pontes com mais de um Pontic.
- ... para qualquer utilização que não conste da Indicação (ver acima).

3. Grupo-alvo de pacientes

Pessoas que estejam a ser sujeitas a tratamentos dentários.

4. Utilizadores previstos

Médicos dentistas, técnicos dentários

5. Requisitos

Software

- RayWare (CAD)

Hardware:

- Pro Desktop 3D (3D Printing)

- ProCure (Post Curing)

SprintRay, Inc., 3577 North Figueroa St., Los Angeles, CA 90065

6. Material

SprintRay EU Temporary Crown & Teeth são compostos por resinas metacrílicas funcionais e enchimentos inorgânicos com dimensões de partícula de 0,4 a 3 micrômetros.

7. Requisitos geométricos

Áreas de ligação (mínimas):

Pontes de dentes anteriores 12 mm²
Pontes de dentes laterais 14 mm²

Espessura mínima da parede:

lado oclusal 1,5 mm (fissura central)
contínua 1 mm

8. Parâmetros do material

Profundidade da radiação controlável pelo tempo de exposição
≥ 100 µm (4 mils)
≥ 125 µm (5 mils)

9. Processo de fabrico (Fig. 1-9)

- Preparar os dados (RayWare).
- Selecione os parâmetros de processo (Build-Style etc.).
- Transfira os dados preparados para a impressora 3D.
- Preparar a impressão 3D - agitar o frasco.
- Encha o depósito de resina da impressora 3D.
- Construa as peças.
- Limpeza das peças: Utilize um frasco pulverizador com IPA para aplicar a solução de limpeza e limpe com uma escova macia.
- Pós-cura (ProCure): 5 min. / 60°C.
- Finalizar as peças.

10. Personalização e cimentação

As restaurações provisórias podem ser personalizadas com compósitos fotopolimerizáveis. A redução da restauração não deve ultrapassar 0,3 mm (áreas incisal e vestibular). Siga as instruções fornecidas pelos fabricantes dos compósitos fotopolimerizáveis. Os cimentos dentários temporários (sem eugenol) e colas convencionais são adequados para a cimentação. As áreas internas da coroa devem ser condicionadas por jato de ar ou outras técnicas convencionais utilizadas. Siga as instruções e informações do respetivo fabricante.

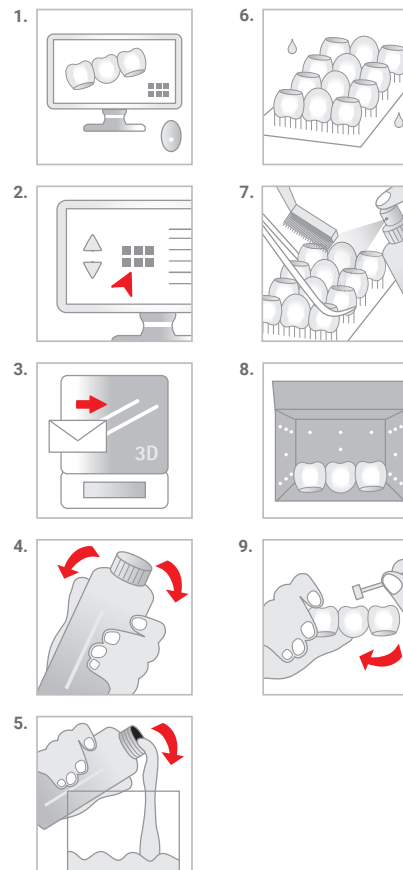
11. Indicação

Siga as instruções do fabricante do software relativamente à configuração de parâmetros e recomendações de construção. Siga as instruções do fabricante do hardware relativamente à configuração de parâmetros e recomendações de impressão e pós-cura. Para evitar efeitos adversos na qualidade do material, não sujeite o material líquido a radiações em qualquer circunstância. Os desvios em relação aos processos de fabrico ou condições de armazenamento descritos podem causar diferenças nas características mecânicas e visuais do material. Durante o processamento, utilize equipamento de proteção individual. De acordo com o regulamento da UE sobre dispositivos médicos, os utilizadores/pacientes são obrigados a comunicar eventos graves com um dispositivo médico ao fabricante e à autoridade responsável no país em que ocorreram. **Atenção:** O número de lote e a data de validade são indicados em cada embalagem do material. Em caso de reclamações, indique sempre o número de lote do produto. Não utilize o produto após a data de validade. Evitar respirar as poeiras/fumos/gases/névoas/vapores/aerossóis. Lavar bem as mãos após a utilização. Utilizar apenas ao ar livre ou em locais bem ventilados. A roupa de trabalho contaminada não pode sair do local de trabalho. Evitar a libertação para o ambiente. Usar luvas de protecção/vestuário de protecção/protecção ocular/protecção facial. SE ENTRAR EM CONTACTO COM A PELE: lavar com sabonete e água abundantes. EM CASO DE INALAÇÃO: retirar a pessoa para uma zona ao ar livre e mantê-la numa posição que não dificulte a respiração. SE ENTRAR EM CONTACTO COM OS OLHOS: enxaguar cuidadosamente com água durante vários minutos. Se usar lentes de contacto, retire-as, se tal lhe for possível. Continuar a enxaguar. Caso sinta indisposição, contacte um CENTRO DE INFORMAÇÃO ANTIVENENOS ou um médico. Manuseamento especial (ver informação neste rótulo). Em caso de irritação cutânea: consulte um mé-

dico. Em caso de irritação ou erupção cutânea: consulte um médico. Caso a irritação ocular persista: consulte um médico. Retirar a roupa contaminada e lavá-la antes de a voltar a usar. Recolher o produto derramado. Armazenar em local bem ventilado. Manter o recipiente bem fechado. Armazenar em local fechado à chave. Eliminar o conteúdo/contentor em conformidade com os regulamentos oficiais.

12. Indicações de perigo

Provoca irritação cutânea. Pode provocar uma reacção alérgica cutânea. Provoca irritação ocular grave. Pode provocar irritação das vias respiratórias. Tóxico para os organismos aquáticos com efeitos duradouros.



Características físicas*/
Fyzikálne vlastnosti*/
Fizikalne lastnosti*/
Fizikalna svojstva*/
Fyzikální vlastnosti*:

Informações para encomenda/
Informácie o objednaní/
Informacije za naročanje/
Informacije za narudžbe/
Objednací informace

SprintRay EU Temporary Crown & Teeth

SprintRay EU Temporary Crown & Teeth

- Resistência à flexão/
Pevnosť v ohybe/
Prožnost/
Čvrstoća na savijanje/
Pružnost v ohybu
MPa (ISO 4049):
> 100

1 kg:
λ ≤ 405 nm

A1
REF: SRE-1001441

A2
REF: SRE-1001442

A3
REF: SRE-1001443

A3.5
REF: SRE-1001617

B1
REF: SRE-1001618

B2
REF: SRE-1001623

bleach
REF: SRE-1001624

- Módulo de elasticidade/
Modul pružnosti/
Elastičnostni modul/
Modul elastičnosti/
Modul pružnosti
MPa (ISO 4049):
> 2000

- Absorção de água/
Absorpcia vody/
Vprijanje vode/
Apsorpcija vode/
Absorpcie vody:
em conformidade/
splnena/ izpolnjeno po/
ispunjava/ splněna
ISO 10477

- Solubilidade/ Rozpustnost/
Topljivost/ Topljivost/
Rozpustnost:
em conformidade/
splnena/ izpolnjeno po/
ispunjava/ splněna
ISO 10477

- Enchimento inorgânico/
Anorganické plnivo/
Anorgansko polnilo/
Anorgansko punilo/
Anorganické plnivo:
40.0 m-%

* Estes dados provêm de medições de uma amostra representativa, que foi determinada no âmbito da nossa garantia de qualidade. / * Tieto údaje pochádzajú z meraní reprezentatívnej vzorky, ktoré boli zistené v rámci nášho zabezpečenia kvality. / * Ti podatki izhajajo iz meritev reprezentativnega vzorca, ki so bili določeni kot del našega zagotavljanja kakovosti. / * Ti podatki polječu iz mjerenja reprezentativnog uzorka koja su utvrđena kao dio našeg osiguranja kvalitete. / * Tyto údaje jsou z měření reprezentativního vzorku, které bylo provedeno v rámci našeho zajišťování jakosti.

** De acordo com as especificações e requisitos internos da concepção / ** Podľa interných špecifi kácii konštrukcie a požiadaviek / ** V skladu z notranjimi špecifi kacijami zasnovne in zahtev / ** U skladu s internim špecifi kacijama dizajna i zahtjeva / ** Podle internih špecifi kaci návrhu a požadavků

Este lado para cima. Não utilizar se a embalagem se encontrar danificada. Respeitar as instruções de utilização. Uchovávať mimo dosahu sľučočinného žiarenia. Manter afastado da luz solar. Učuvajte podľa návodu na použitie. Upoštevať upute za uporabo. Učuvajte mimo dosahu slunečinnog zraćenja. Rx only

Respeitar as instruções de utilização. Učuvajte mimo dosahu sľučočinného žiarenia. Manter afastado da luz solar. Učuvajte podľa návodu na použitie. Upoštevať upute za uporabo. Učuvajte mimo dosahu slunečinnog zraćenja. Rx only

Produto médico. Data de validade. Número de catálogo. Número de lote. Data de fabric. Zdravotniška pomočnica. Datum trvanlivosti. Katalogové číslo. Číslo šarže. Datum výroby. Medicínski izdelek. Rok trajanja. Kataloška številka. Številka serije. Datum izdelave. Medicinski proizvod. Datum trvanlivosti. Datum proizvodnje. Zdravotnički preostredok. Datum trvanlivosti. Datum výroby

REF: Número de catálogo. LOT: Número de lote. Data de fabric. Datum trvanlivosti. Datum proizvodnje

Manufacturer:
pro3dure medical GmbH
Am Burgberg 13 · 58642 Iserlohn, Germany
Phone: +49 (0)2374 920050-0
info@pro3dure.com · www.pro3dure.com · Made in Germany

Distributor:
SprintRay Europe GmbH
Brunnenweg 11 · 64331 Weiterstadt · Germany

1. Účel použitia/indikácia
Svetlom vytvrdzovateľná polymerizovateľná živica určená na použitie v kombinácii s extraorálnymi jednotkami na vytvrdzovanie svetlom. Pripravok **SprintRay EU Temporary Crown & Teeth** je určený na generatívne zhotovenie dočasných dlhodobých zubných náhrad a vopred tvarovaných zubov na použitie v zubnej náhrade.

2. Kontraindikácie
Zubné náhrady **SprintRay EU Temporary Crown & Teeth** sú kontraindikované ...
1. ... ak je známe, že pacient je alergický na niektorú zo zložiek.
2. ... pre mostíky s viac ako jedným falosným zubom.
3. ... pre všetky aplikácie, ktoré nie sú súčasťou indikácie (pozri vyššie).

3. Cieľová skupina pacientov
Osoby, ktoré sú ošetrované v rámci stomatologického zákroku.

4. Zamýšľaný používateľ
Zubný lekár, zubný technik

5. Požadavky
Softvér:
- RayWare (CAD)

Hardvér:
- Pro Desktop 3D (3D Printing)
- ProCure (Post Curing)

SprintRay, Inc., 3577 North Figueroa St., Los Angeles, CA 90065

6. Materiál
Zubné náhrady **SprintRay EU Temporary Crown & Teeth** pozostávajú z funkčných metakrýlových živíc a anorganických výplní s veľkosťou častíc od 0,4 do 3 mikrometrov.

7. Geometrické špecifikácie:
Predné mostíky 12 mm²
Bočné mostíky 14 mm²

Minimálna hrúbka steny:
okružálna 1,5 mm (centrálna štrbina)
po celom obvode 1 mm

8. Parametre materiálu
Hĺbka ožiarenia riadená časom expozície
≥ 100 µm (4 mils)
≥ 125 µm (5 mils)

1. Namen uporabe/indikacija
Umetna masa, ki se strdi na svetlobi in polemizira ter je predvidena za uporabo v povezavi z ekstraoralnimi napravami za strjevanje na svetlobi. Izdelek **SprintRay EU Temporary Crown & Teeth** je namenjen za generativno izdelovanje začasných dolgotrajnih povpril zob in vnaprej oblikovanih protezinih zob za namestitve v protezi.

2. Kontraindikacije
Zobne restavracije **SprintRay EU Temporary Crown & Teeth** se kontraindicira, ...
1. ... če je znano, da je pacient alergičen na eno izmed sestavin.
2. ... pri mostičkih z več kot enim pontusom.
3. ... pri vsaki uporabi, ki ni del indikacije (gl. zgoraj).

3. Ciljna skupina pacientov
Osobe, ki so obravnavane v okviru zobozdravniškega ukrepa.

4. Predviden uporabnik
Zobozdravnik (m/ž), zobni tehnik (m/ž)

5. Zahteve
Programska oprema:
- RayWare (CAD)

Strojna oprema:
- Pro Desktop 3D (3D-tisk)
- ProCure (postždravljenje)

SprintRay, Inc., 3577 North Figueroa St., Los Angeles, CA 90065

6. Material
Izdelki **SprintRay EU Temporary Crown & Teeth** so sestavljeni iz funkcionalnih metakrilylnih smol in anorganičnih polnil z delci v velikosti od 0,4 do 3 mikrometra.

7. Geometrične smerice
Priključni predeli (minimum):
Mostiček srednjih zob 12 mm²
Mostiček stranskih zob 14 mm²

Min. debelina stene:
okružlano 1,5 mm (osrednja fisura)
okročno 1 mm

8. Materialni parametric
Globina sevanja vodljiva s časom osvetlitve
≥ 100 µm (4 mils)
≥ 125 µm (5 mils)

9. Výrobný proces (obr. 1-9)
1. Priprava údajov (RayWare).
2. Vyberte parametre procesu (štyl zostavovania atď.).
3. Preneste pripravené údaje do 3D tiskárne.
4. Pripravte 3D tlač – pretrepte fľašu.
5. Naplňte nádrž na živicu v 3D tiskárni.
6. Zostavte komponenty.
7. Vyčistenie komponentov: Použite rozprašovačiv fľašu s IPA na nanesenie čistiaceho roztoku a vyčistite mäkkou kefkou.
8. Následné vytvrdzovanie (ProCure): 5 min/60 °C.
9. Dokončite komponenty.

10. Individualizácia a cementácia
Dočasné náhrady možno individualizovať pomocou svetlotvrdnúcich kompozitných materiálov. Zníženie náhrady by nemalo presiahnuť 0,3 mm (incizálna a vestibulárna oblasť). Dodržiavajte pokyny výrobcov svetlotvrdnúcich kompozitov. Na cementáciu sú vhodné bežné dočasné dentálne cementy (bez obsahu eugenolu) a adhezívy. Vnútrné oblasti korunky by sa mali upraviť pieskovaním alebo inými bežne používanými technikami. Postupujte podľa pokynov a informácií príslušného výrobcu.

11. Upozornenie
Dodržiavajte pokyny výrobcu softvéru týkajúce sa nastavenia parametrov a odporúčani pre návrh. Dodržiavajte pokyny výrobcu hardvéru týkajúce sa nastavenia parametrov/tlaku a odporúčani pre následné vytvrdzovanie. Ak chcete zabrániť škodlivým účinkom na kvalitu materiálu, nikdy nevystavujte tekutý materiál žiareniu. Odchýlky od opísaných výrobných procesov môžu podmiemk sklidovania viesť k odchýkam mechanických a optických vlastností materiálu. Počas spracovania používajte osobné ochranné prostriedky. Podľa nariadenia EU o zdravotníckych pomôckach sú používatelia/pacienti povinní hlásiť závažné nehody týkajúce sa zdravotníckej pomôcky výrobcovi a príslušnému orgánu krajiny, v ktorej k nim došlo. **Pozor:** Číslo šarže a dátum minimálnej trvanlivosti sú uvedené na každom balení materiálu. V prípade reklamácie vždy uveďte číslo šarže výrobku. Nepoužívajte výrobok po dátume minimálnej trvanlivosti. Zabráňte vdychovaniu prachu/dymu/plynu/fmyl/pár/aerosólu. Po použití si dôkladne umyte ruky. Používajte iba na volnom priestranstve alebo v dobre vetranom priestore. Je zakázané vynieš kontaminovaný pracovný odev z pracoviska. Zabráňte uvoľneniu do životného prostredia. Noste ochranné rukavice/ochranný odev/ochranné okuliare/ochranu tváre. PRI KONTAKTE S POKOŽKOU: Umyte veľkým množstvom vody a mydla. PO VDYCHNUTÍ: Presuňte osobu na čerstvý vzduch a umožnite jej pohodlné dýchať. PO ZASAHNUTÍ OČÍ: Opätne vyplachujte vodou. Ak používate kontaktné čočky, odstráňte ich opätne vyplachujte vodou. Pokračujte vo vylachovaní. Pri zdravotných problémoch, volajte NÁRODNÉ TOXIKOLOGICKE INFORMACNE CENTRUM alebo lekára. Osobitné zaobchádzanie (pozri informácie na tejto etikeťe). Ak sa objaví podráždenie pokožky, vyhľadajte lekársku pomoc/starostlivosť. Ak sa prejaví podráždenie pokožky alebo sa vytvoria vyrážky, vyhľadajte lekársku pomoc/starostlivosť. Ak podráždenie očí pretrvávajú, vyhľadajte lekársku pomoc/starostlivosť. Kontaminovaný odev vyčistite a pred ďalším použitím vyperte. Zozbierajte uniknutý produkt. Uchovávajte na dobre vetranom mieste. Nádobu uchovávajte tesne uzavretú. Uchovávajte uzamknute. Obsah/kontajner zlikvidujte v súlade s úradnými predpismi.

12. Výstražné upozornenia
Dráždi kožu. Môže vyvolať alergickú kožnú reakciu. Spôsobuje vážne podráždenie očí. Môže spôsobiť podráždenie dýchacích ciest. Toxický pre vodné organizmy, s dlhodobými účinkami.

9. Postope izdelave (sl. 1-9)
1. Priprava podatkov (RayWare).
2. Izberite procesne parametre (Build-Style itd.).
3. Prenesite pripravljene podatke na 3D-tiskalnik.
4. Pripravite 3D-tiskalnik - pretresite steklenico.
5. Napolnite posodo za smolo 3D-tiskalnika.
6. Sestavite dele.
7. Očistite dele: Uporabite pršilno plastenko z IPA za nanos čistilne raztopine in očistite z mehko ščetko.
8. Naknadno utrdite (ProCure): 5 min / 60 °C.
9. Dokončajte izdelavo delov.

10. Individualiziranje in cementiranje
Zčasne restavracije se lahko individualizira s svetlobno strjačnimi kompozitnimi materiali. Redukcija restavracije ne sme preseagati 0,3 mm (incizalno in vestibularno področje). Prosimo, sledite navodilom proizvajalca svetlobno strjačimi kompozitnimi materiali. Za cementiranje so primerni običajni provizični zobni cementi (brez eugenola) in lepila. Notranje predele krone se kondicionira s peskanjem ali drugimi običajnimi tehnikami. Prosimo, upoštevajte navodila in podatke ustreznih proizvajalcev.

11. Napotek
Sledite navodilom proizvajalca programske opreme glede nastavitve parametrov in konstrukcijskih priporočil. Sledite navodilom proizvajalca strojne opreme glede nastavitve parametrov in priporočil za tiskanje in naknadno utrjevanje. V izogib negativnim učinkom na kalovost materiala, tekočega materiala nikoli ne izpostavljajte obsevanju. Odstopanje od opísaných postavok izdelavania ali postopov strjevanja lahko privede do odstopani mehanskih in optičných vlastností materiálu. Bôdite med obdelavo pozorni na osobno zaštitno opremo. Skladno z Uredbo o medicinskih pripomôckách (EU) so uporabníci/pacienti dôlní javiti teškú potoke v povezavi z medicinským pripomôckou výrobcu a príslušným orgánom v drávi, v ktorej k nim dôšlo. **Pozor:** Števíkô šarže a dátum minimálnej trvanlivosti sú uvedené na každem balení materiálu. V prípade reklamácie vždy uveďte číslo šarže výrobku. Nepoužívajte výrobok po datu minimálnej trvanlivosti. Zamezte vdychovaniu prachu/dymu/plynu/fmyl/pár/aerosólu. Po použití si dôkladne umyte ruky. Používajte pouze venku nebo v dobre vetráných prostorách. Kontaminovaný pracovní odev neodnášajte z pracoviska. Zabráňte uvoľneniu do životného prostredia. Noste ochranné rukavice/ochranný odev/ochranné brýle/obličejový štít. PRI STYKU S KOŽO: umiti z veliko mila in vode. PRI VDIHAVANJU: Prenesite osebo na svež zrak in jo pustiti v udobnem položaju, ki olajša dihanje. PRI STYKU Z OČMI: predvidno izpirajte z vodo nekaj minut. Odstranite kontaktné leče, če jih imate in če to lahko storite brez težav. Nadaljujte z izpiranjem. Če do slabem počutju použite CENTR ZA ZASTRUPITVE ali zdravniški. Posebno ravnanje (glejte informácie na tejto etikeťe). Če nastopi draženie kože: poišcite zdravniško pomoč/oskrbu. Če nastopi draženie kože ali se pojavi izpuščaj: poišcite zdravniško pomoč/oskrbu. Če draženie očí ne preneha: poišcite zdravniško pomoč/oskrbu. Skladno z Uredbo o medicinskih pripomôckách (EU) so uporabníci/pacienti dôlní javiti teškú potoke v povezavi z medicinským pripomôckou výrobcu a príslušným orgánom v drávi, v ktorej k nim dôšlo. **Pozor:** Číslo šarže a dátum minimálnej trvanlivosti sú uvedené na každem balení materiálu. V prípade reklamácie vždy uveďte číslo šarže výrobku. Nepoužívajte výrobok po datu minimálnej trvanlivosti. Zamezte vdychovaniu prachu/dymu/plynu/fmyl/pár/aerosólu. Po použití si dôkladne umyte ruky. Používajte pouze venku nebo v dobre vetráných prostorách. Kontaminovaný pracovní odev neodnášajte z pracoviska. Zabráňte uvoľneniu do životného prostredia. Noste ochranné rukavice/ochranný odev/ochranné brýle/obličejový štít. PRI STYKU S KOŽO: umiti z veliko mila in vode. PRI VDIHAVANJU: Prenesite osebo na svež zrak in jo pustiti v udobnem položaju, ki olajša dihanje. PRI STYKU Z OČMI: predvidno izpirajte z vodo nekaj minut. Odstranite kontaktné leče, če jih imate in če to lahko storite brez težav. Nadaljujte z izpiranjem. Če do slabem počutju použite CENTR ZA ZASTRUPITVE ali zdravniški. Posebno ravnanje (glejte informácie na tejto etikeťe). Če nastopi draženie kože: poišcite zdravniško pomoč/oskrbu. Če nastopi draženie kože ali se pojavi izpuščaj: poišcite zdravniško pomoč/oskrbu. Če draženie očí ne preneha: poišcite zdravniško pomoč/oskrbu. Skladno z Uredbo o medicinskih pripomôckách (EU) so uporabníci/pacienti dôlní javiti teškú potoke v povezavi z medicinským pripomôckou výrobcu a príslušným orgánom v drávi, v ktorej k nim dôšlo. **Pozor:** Števíkô šarže a dátum minimálnej trvanlivosti sú uvedené na každem balení materiálu. V prípade reklamácie vždy uveďte číslo šarže výrobku. Nepoužívajte výrobok po datu minimálnej trvanlivosti. Zamezte vdychovaniu prachu/dymu/plynu/fmyl/pár/aerosólu. Po použití si dôkladne umyte ruky. Používajte pouze venku nebo v dobre vetráných prostorách. Kontaminovaný pracovní odev neodnášajte z pracoviska. Zabráňte uvoľneniu do životného prostredia. Noste ochranné rukavice/ochranný odev/ochranné brýle/obličejový štít. PRI STYKU S KOŽO: umiti z veliko mila in vode. PRI VDIHAVANJU: Prenesite osebo na svež zrak in jo pustiti v udobnem položaju, ki olajša dihanje. PRI STYKU Z OČMI: predvidno izpirajte z vodo nekaj minut. Odstranite kontaktné leče, če jih imate in če to lahko storite brez težav. Nadaljujte z izpiranjem. Če do slabem počutju použite CENTR ZA ZASTRUPITVE ali zdravniški. Posebno ravnanje (glejte informácie na tejto etikeťe). Če nastopi draženie kože: poišcite zdravniško pomoč/oskrbu. Če nastopi draženie kože ali se pojavi izpuščaj: poišcite zdravniško pomoč/oskrbu. Če draženie očí ne preneha: poišcite zdravniško pomoč/oskrbu. Skladno z Uredbo o medicinskih pripomôckách (EU) so uporabníci/pacienti dôlní javiti teškú potoke v povezavi z medicinským pripomôckou výrobcu a príslušným orgánom v drávi, v ktorej k nim dôšlo. **Pozor:** Števíkô šarže a dátum minimálnej trvanlivosti sú uvedené na každem balení materiálu. V prípade reklamácie vždy uveďte číslo šarže výrobku. Nepoužívajte výrobok po datu minimálnej trvanlivosti. Zamezte vdychovaniu prachu/dymu/plynu/fmyl/pár/aerosólu. Po použití si dôkladne umyte ruky. Používajte pouze venku nebo v dobre vetráných prostorách. Kontaminovaný pracovní odev neodnášajte z pracoviska. Zabráňte uvoľneniu do životného prostredia. Noste ochranné rukavice/ochranný odev/ochranné brýle/obličejový štít. PRI STYKU S KOŽO: umiti z veliko mila in vode. PRI VDIHAVANJU: Prenesite osebo na svež zrak in jo pustiti v udobnem položaju, ki olajša dihanje. PRI STYKU Z OČMI: predvidno izpirajte z vodo nekaj minut. Odstranite kontaktné leče, če jih imate in če to lahko storite brez težav. Nadaljujte z izpiranjem. Če do slabem počutju použite CENTR ZA ZASTRUPITVE ali zdravniški. Posebno ravnanje (glejte informácie na tejto etikeťe). Če nastopi draženie kože: poišcite zdravniško pomoč/oskrbu. Če nastopi draženie kože ali se pojavi izpuščaj: poišcite zdravniško pomoč/oskrbu. Če draženie očí ne preneha: poišcite zdravniško pomoč/oskrbu. Skladno z Uredbo o medicinskih pripomôckách (EU) so uporabníci/pacienti dôlní javiti teškú potoke v povezavi z medicinským pripomôckou výrobcu a príslušným orgánom v drávi, v ktorej k nim dôšlo. **Pozor:** Števíkô šarže a dátum minimálnej trvanlivosti sú uvedené na každem balení materiálu. V prípade reklamácie vždy uveďte číslo šarže výrobku. Nepoužívajte výrobok po datu minimálnej trvanlivosti. Zamezte vdychovaniu prachu/dymu/plynu/fmyl/pár/aerosólu. Po použití si dôkladne umyte ruky. Používajte pouze venku nebo v dobre vetráných prostorách. Kontaminovaný pracovní odev neodnášajte z pracoviska. Zabráňte uvoľneniu do životného prostredia. Noste ochranné rukavice/ochranný odev/ochranné brýle/obličejový štít. PRI STYKU S KOŽO: umiti z veliko mila in vode. PRI VDIHAVANJU: Prenesite osebo na svež zrak in jo pustiti v udobnem položaju, ki olajša dihanje. PRI STYKU Z OČMI: predvidno izpirajte z vodo nekaj minut. Odstranite kontaktné leče, če jih imate in če to lahko storite brez težav. Nadaljujte z izpiranjem. Če do slabem počutju použite CENTR ZA ZASTRUPITVE ali zdravniški. Posebno ravnanje (glejte informácie na tejto etikeťe). Če nastopi draženie kože: poišcite zdravniško pomoč/oskrbu. Če nastopi draženie kože ali se pojavi izpuščaj: poišcite zdravniško pomoč/oskrbu. Če draženie očí ne preneha: poišcite zdravniško pomoč/oskrbu. Skladno z Uredbo o medicinskih pripomôckách (EU) so uporabníci/pacienti dôlní javiti teškú potoke v povezavi z medicinským pripomôckou výrobcu a príslušným orgánom v drávi, v ktorej k nim dôšlo. **Pozor:** Števíkô šarže a dátum minimálnej trvanlivosti sú uvedené na každem balení materiálu. V prípade reklamácie vždy uveďte číslo šarže výrobku. Nepoužívajte výrobok po datu minimálnej trvanlivosti. Zamezte vdychovaniu prachu/dymu/plynu/fmyl/pár/aerosólu. Po použití si dôkladne umyte ruky. Používajte pouze venku nebo v dobre vetráných prostorách. Kontaminovaný pracovní odev neodnášajte z pracoviska. Zabráňte uvoľneniu do životného prostredia. Noste ochranné rukavice/ochranný odev/ochranné brýle/obličejový štít. PRI STYKU S KOŽO: umiti z veliko mila in vode. PRI VDIHAVANJU: Prenesite osebo na svež zrak in jo pustiti v udobnem položaju, ki olajša dihanje. PRI STYKU Z OČMI: predvidno izpirajte z vodo nekaj minut. Odstranite kontaktné leče, če jih imate in če to lahko storite brez težav. Nadaljujte z izpiranjem. Če do slabem počutju použite CENTR ZA ZASTRUPITVE ali zdravniški. Posebno ravnanje (glejte informácie na tejto etikeťe). Če nastopi draženie kože: poišcite zdravniško pomoč/oskrbu. Če nastopi draženie kože ali se pojavi izpuščaj: poišcite zdravniško pomoč/oskrbu. Če draženie očí ne preneha: poišcite zdravniško pomoč/oskrbu. Skladno z Uredbo o medicinskih pripomôckách (EU) so uporabníci/pacienti dôlní javiti teškú potoke v povezavi z medicinským pripomôckou výrobcu a príslušným orgánom v drávi, v ktorej k nim dôšlo. **Pozor:** Števíkô šarže a dátum minimálnej trvanlivosti sú uvedené na každem balení materiálu. V prípade reklamácie vždy uveďte číslo šarže výrobku. Nepoužívajte výrobok po datu minimálnej trvanlivosti. Zamezte vdychovaniu prachu/dymu/plynu/fmyl/pár/aerosólu. Po použití si dôkladne umyte ruky. Používajte pouze venku nebo v dobre vetráných prostorách. Kontaminovaný pracovní odev neodnášajte z pracoviska. Zabráňte uvoľneniu do životného prostredia. Noste ochranné rukavice/ochranný odev/ochranné brýle/obličejový štít. PRI STYKU S KOŽO: umiti z veliko mila in vode. PRI VDIHAVANJU: Prenesite osebo na svež zrak in jo pustiti v udobnem položaju, ki olajša dihanje. PRI STYKU Z OČMI: predvidno izpirajte z vodo nekaj minut. Odstranite kontaktné leče, če jih imate in če to lahko storite brez težav. Nadaljujte z izpiranjem. Če do slabem počutju použite CENTR ZA ZASTRUPITVE ali zdravniški. Posebno ravnanje (glejte informácie na tejto etikeťe). Če nastopi draženie kože: poišcite zdravniško pomoč/oskrbu. Če nastopi draženie kože ali se pojavi izpuščaj: poišcite zdravniško pomoč/oskrbu. Če draženie očí ne preneha: poišcite zdravniško pomoč/oskrbu. Skladno z Uredbo o medicinskih pripomôckách (EU) so uporabníci/pacienti dôlní javiti teškú potoke v povezavi z medicinským pripomôckou výrobcu a príslušným orgánom v drávi, v ktorej k nim dôšlo. **Pozor:** Števíkô šarže a dátum minimálnej trvanlivosti sú uvedené na každem balení materiálu. V prípade reklamácie vždy uveďte číslo šarže výrobku. Nepoužívajte výrobok po datu minimálnej trvanlivosti. Zamezte vdychovaniu prachu/dymu/plynu/fmyl/pár/aerosólu. Po použití si dôkladne umyte ruky. Používajte pouze venku nebo v dobre vetráných prostorách. Kontaminovaný pracovní odev neodnášajte z pracoviska. Zabráňte uvoľneniu do životného prostredia. Noste ochranné rukavice/ochranný odev/ochranné brýle/obličejový štít. PRI STYKU S KOŽO: umiti z veliko mila in vode. PRI VDIHAVANJU: Prenesite osebo na svež zrak in jo pustiti v udobnem položaju, ki olajša dihanje. PRI STYKU Z OČMI: predvidno izpirajte z vodo nekaj minut. Odstranite kontaktné leče, če jih imate in če to lahko storite brez težav. Nadaljujte z izpiranjem. Če do slabem počutju použite CENTR ZA ZASTRUPITVE ali zdravniški. Posebno ravnanje (glejte informácie na tejto etikeťe). Če nastopi draženie kože: poišcite zdravniško pomoč/oskrbu. Če nastopi draženie kože ali se pojavi izpuščaj: poišcite zdravniško pomoč/oskrbu. Če draženie očí ne preneha: poišcite zdravniško pomoč/oskrbu. Skladno z Uredbo o medicinskih pripomôckách (EU) so uporabníci/pacienti dôlní javiti teškú potoke v povezavi z medicinským pripomôckou výrobcu a príslušným orgánom v drávi, v ktorej k nim dôšlo. **Pozor:** Števíkô šarže a dátum minimálnej trvanlivosti sú uvedené na každem balení materiálu. V prípade reklamácie vždy uveďte číslo šarže výrobku. Nepoužívajte výrobok po datu minimálnej trvanlivosti. Zamezte vdychovaniu prachu/dymu/plynu/fmyl/pár/aerosólu. Po použití si dôkladne umyte ruky. Používajte pouze venku nebo v dobre vetráných prostorách. Kontaminovaný pracovní odev neodnášajte z pracoviska. Zabráňte uvoľneniu do životného prostredia. Noste ochranné rukavice/ochranný odev/ochranné brýle/obličejový štít. PRI STYKU S KOŽO: umiti z veliko mila in vode. PRI VDIHAVANJU: Prenesite osebo na svež zrak in jo pustiti v udobnem položaju, ki olajša dihanje. PRI STYKU Z OČMI: predvidno izpirajte z vodo nekaj minut. Odstranite kontaktné leče, če jih imate in če to lahko storite brez težav. Nadaljujte z izpiranjem. Če do slabem počutju použite CENTR ZA ZASTRUPITVE ali zdravniški. Posebno ravnanje (glejte informácie na tejto etikeťe). Če nastopi draženie kože: poišcite zdravniško pomoč/oskrbu. Če nastopi draženie kože ali se pojavi izpuščaj: poišcite zdravniško pomoč/oskrbu. Če draženie očí ne preneha: poišcite zdravniško pomoč/oskrbu. Skladno z Uredbo o medicinskih pripomôckách (EU) so uporabníci/pacienti dôlní javiti teškú potoke v povezavi z medicinským pripomôckou výrobcu a príslušným orgánom v drávi, v ktorej k nim dôšlo. **Pozor:** Števíkô šarže a dátum minimálnej trvanlivosti sú uvedené na každem balení materiálu. V prípade reklamácie vždy uveďte číslo šarže výrobku. Nepoužívajte výrobok po datu minimálnej trvanlivosti. Zamezte vdychovaniu prachu/dymu/plynu/fmyl/pár/aerosólu. Po použití si dôkladne umyte ruky. Používajte pouze venku nebo v dobre vetráných prostorách. Kontaminovaný pracovní odev neodnášajte z pracoviska. Zabráňte uvoľneniu do životného prostredia. Noste ochranné rukavice/ochranný odev/ochranné brýle/obličejový štít. PRI STYKU S KOŽO: umiti z veliko mila in vode. PRI VDIHAVANJU: Prenesite osebo na svež zrak in jo pustiti v udobnem položaju, ki olajša dihanje. PRI STYKU Z OČMI: predvidno izpirajte z vodo nekaj minut. Odstranite kontaktné leče, če jih imate in če to lahko storite brez težav. Nadaljujte z izpiranjem. Če do slabem počutju použite CENTR ZA ZASTRUPITVE ali zdravniški. Posebno ravnanje (glejte informácie na tejto etikeťe). Če nastopi draženie kože: poišcite zdravniško pomoč/oskrbu. Če nastopi draženie kože ali se pojavi izpuščaj: poišcite zdravniško pomoč/oskrbu. Če draženie očí ne preneha: poišcite zdravniško pomoč/oskrbu. Skladno z Uredbo o medicinskih pripomôckách (EU) so uporabníci/pacienti dôlní javiti teškú potoke v povezavi z medicinským pripomôckou výrobcu a príslušným orgánom v drávi, v ktorej k nim dôšlo. **Pozor:** Števíkô šarže a dátum minimálnej trvanlivosti sú uvedené na každem balení materiálu. V prípade reklamácie vždy uveďte číslo šarže výrobku. Nepoužívajte výrobok po datu minimálnej trvanlivosti. Zamezte vdychovaniu prachu/dymu/plynu/fmyl/pár/aerosólu. Po použití si dôkladne umyte ruky. Používajte pouze venku nebo v dobre vetráných prostorách. Kontaminovaný pracovní odev neodnášajte z pracoviska. Zabráňte uvoľneniu do životného prostredia. Noste ochranné rukavice/ochranný odev/ochranné brýle/obličejový štít. PRI STYKU S KOŽO: umiti z veliko mila in vode. PRI VDIHAVANJU: Prenesite osebo na svež zrak in jo pustiti v udobnem položaju, ki olajša dihanje. PRI STYKU Z OČMI: predvidno izpirajte z vodo nekaj minut. Odstranite kontaktné leče, če jih imate in če to lahko storite brez težav. Nadaljujte z izpiranjem. Če do slabem počutju použite CENTR ZA ZASTRUPITVE ali zdravniški. Posebno ravnanje (glejte informácie na tejto etikeťe). Če nastopi draženie kože: poišcite zdravniško pomoč/oskrbu. Če nastopi draženie kože ali se pojavi izpuščaj: poišcite zdravniško pomoč/oskrbu. Če draženie očí ne preneha: poišcite zdravniško pomoč/oskrbu. Skladno z Uredbo o medicinskih pripomôckách (EU) so uporabníci/pacienti dôlní javiti teškú potoke v povezavi z medicinským pripomôckou výrobcu a príslušným orgánom v drávi, v ktorej k nim dôšlo. **Pozor:** Števíkô šarže a dátum minimálnej trvanlivosti sú uvedené na každem balení materiálu. V prípade reklamácie vždy uveďte číslo šarže výrobku. Nepoužívajte výrobok po datu minimálnej trvanlivosti. Zamezte vdychovaniu prachu/dymu/plynu/fmyl/pár/aerosólu. Po použití si dôkladne umyte ruky. Používajte pouze venku nebo v dobre vetráných prostorách. Kontaminovaný pracovní odev neodnášajte z pracoviska. Zabráňte uvoľneniu do životného prostredia. Noste ochranné rukavice/ochranný odev/ochranné brýle/obličejový štít. PRI STYKU S KOŽO: umiti z veliko mila in vode. PRI VDIHAVANJU: Prenesite osebo na svež zrak in jo pustiti v udobnem položaju, ki olajša dihanje. PRI STYKU Z OČMI: predvidno izpirajte z vodo nekaj minut. Odstranite kontaktné leče, če jih imate in če to lahko storite brez težav. Nadaljujte z izpiranjem. Če do slabem počutju použite CENTR ZA ZASTRUPITVE ali zdravniški. Posebno ravnanje (glejte informácie na tejto etikeťe). Če nastopi draženie kože: poišcite zdravniško pomoč/oskrbu. Če nastopi draženie kože ali se pojavi izpuščaj: poišcite zdravniško pomoč/oskrbu. Če draženie očí ne preneha: poišcite zdravniško pomoč/oskrbu. Skladno z Uredbo o medicinskih pripomôckách (EU) so uporabníci/pacienti dôlní javiti teškú potoke v povezavi z medicinským pripomôckou výrobcu a príslušným orgánom v drávi, v ktorej k nim dôšlo. **Pozor:** Števíkô šarže a dátum minimálnej trvanlivosti sú uvedené na každem balení materiálu. V prípade reklamácie vždy uveďte číslo šarže výrobku. Nepoužívajte výrobok po datu minimálnej trvanlivosti. Zamezte vdychovaniu prachu/dymu/plynu/fmyl/pár/aerosólu. Po použití si dôkladne umyte ruky. Používajte pouze venku nebo v dobre vetráných prostorách. Kontaminovaný pracovní odev neodnášajte z pracoviska. Zabráňte uvoľneniu do životného prostredia. Noste ochranné rukavice/ochranný odev/ochranné brýle/obličejový štít. PRI STYKU S KOŽO: umiti z veliko mila in vode. PRI VDIHAVANJU: Prenesite osebo na svež zrak in jo pustiti v udobnem položaju, ki olajša dihanje. PRI STYKU Z OČMI: predvidno izpirajte z vodo nekaj minut. Odstranite kontaktné leče, če jih imate in če to lahko storite brez težav. Nadaljujte z izpiranjem. Če do slabem počutju použite CENTR ZA ZASTRUPITVE ali zdravniški. Posebno ravnanje (glejte informácie na tejto etikeťe). Če nastopi draženie kože: poišcite zdravniško pomoč/oskrbu. Če nastopi draženie kože ali se pojavi izpuščaj: poišcite zdravniško pomoč/oskrbu. Če draženie očí ne preneha: poišcite zdravniško pomoč/oskrbu. Skladno z Uredbo o medicinskih pripomôckách (EU) so uporabníci/pacienti dôlní javiti teškú potoke v povezavi z medicinským pripomôckou výrobcu a príslušným orgánom v drávi, v ktorej k nim dôšlo. **Pozor:** Števíkô šarže a dátum minimálnej trvanlivosti sú uvedené na každem balení materiálu. V prípade reklamácie vždy uveďte číslo šarže výrobku. Nepoužívajte výrobok po datu minimálnej trvanlivosti. Zamezte vdychovaniu prachu/dymu/plynu/fmyl/pár/aerosólu. Po použití si dôkladne umyte ruky. Používajte pouze venku nebo v dobre vetráných prostorách. Kontaminovaný pracovní odev neodnášajte z pracoviska. Zabráňte uvoľneniu do životného prostredia. Noste ochranné rukavice/ochranný odev/ochranné brýle/obličejový štít. PRI STYKU S KOŽO: umiti z veliko mila in vode. PRI VDIHAVANJU: Prenesite osebo na svež zrak in jo pustiti v udobnem položaju, ki olajša dihanje. PRI STYKU Z OČMI: predvidno izpirajte z vodo nekaj minut. Odstranite kontaktné leče, če jih imate in če to lahko storite brez težav. Nadaljujte z izpiranjem. Če do slabem počutju použite CENTR ZA ZASTRUPITVE ali zdravniški. Posebno ravnanje (glejte informácie na tejto etikeťe). Če nastopi draženie kože: poišcite zdravniško pomoč/oskrbu. Če nastopi draženie kože ali se pojavi izpuščaj: poišcite zdravniško pomoč/oskrbu. Če draženie očí ne preneha: poišcite zdravniško pomoč/oskrbu. Skladno z Uredbo o medicinskih pripomôckách (EU) so uporabníci/pacienti dôlní javiti teškú potoke v povezavi z medicinským pripomôckou výrobcu a príslušným orgánom v drávi, v ktorej k nim dôšlo. **Pozor:** Števíkô šarže a dátum minimálnej trvanlivosti sú uvedené na každem balení materiálu. V prípade reklamácie vždy uveďte číslo šarže výrobku. Nepoužívajte výrobok po datu minimálnej trvanlivosti. Zamezte vdychovaniu prachu/dymu/plynu/fmyl/pár/aerosólu. Po použití si dôkladne umyte ruky. Používajte pouze venku nebo v dobre vetráných prostorách. Kontaminovaný pracovní odev neodnášajte z pracoviska. Zabráňte uvoľneniu do životného prostredia. Noste ochranné rukavice/ochranný odev/ochranné brýle/obličejový štít. PRI STYKU S KOŽO: umiti z veliko mila in vode. PRI VDIHAVANJU: Prenesite osebo na svež zrak in jo pustiti v udobnem položaju, ki olajša dihanje. PRI STYKU Z OČMI: predvidno izpirajte z vodo nekaj minut. Odstranite kontaktné leče, če jih imate in če to lahko storite brez težav. Nadaljujte z izpiranjem. Če do slabem počutju použite CENTR ZA ZASTRUPITVE ali zdravniški. Posebno ravnanje (glejte informácie na tejto etikeťe). Če nastopi draženie kože: poišcite zdravniško pomoč/oskrbu. Če nastopi draženie kože ali se pojavi izpuščaj: poišcite zdravniško pomoč/oskrbu. Če draženie očí ne preneha: poišcite zdravniško pomoč/oskrbu. Skladno z Uredbo o medicinskih pripomôckách (EU) so uporabníci/pacienti dôlní javiti teškú potoke v povezavi z medicinským pripomôckou výrobcu a príslušným orgánom v drávi, v ktorej k nim dôšlo. **Pozor:** Števíkô šarže a dátum minimálnej trvanlivosti sú uvedené na každem balení materiálu. V prípade reklamácie vždy uveďte číslo šarže výrobku. Nepoužívajte výrobok po datu minimálnej trvanlivosti. Zamezte vdychovaniu prachu/dymu/plynu/fmyl/pár/aerosólu. Po použití si dôkladne umyte ruky. Používajte pouze venku nebo v dobre vetráných prostorách. Kontaminovaný pracovní odev neodnášajte z pracoviska. Zabráňte uvoľneniu do životného prostredia. Noste ochranné rukavice/ochranný odev/ochranné brýle/obličejový štít. PRI STYKU S KOŽO: umiti z veliko mila in vode. PRI VDIHAVANJU: Prenesite osebo na svež zrak in jo pustiti v udobnem položaju, ki olajša dihanje. PRI STYKU Z OČMI: predvidno izpirajte z vodo nekaj minut. Odstranite kontaktné leče, če jih imate in če to lahko storite brez težav. Nadaljujte z izpiranjem. Če do slabem počutju použite CENTR ZA ZASTRUPITVE ali zdravniški. Posebno ravnanje (glejte informácie na tejto etikeťe). Če nastopi draženie kože: poišcite zdravniško pomoč/oskrbu. Če nastopi draženie kože ali se pojavi izpuščaj: poišcite zdravniško pomoč/oskrbu. Če draženie očí ne preneha: poišcite zdravniško pomoč/oskrbu. Skladno z Uredbo o medicinskih pripomôckách (EU) so uporabníci/pacienti dôlní javiti teškú potoke v povezavi z medicinským pripomôckou výrobcu a príslušným orgánom v drávi, v ktorej k nim dôšlo. **Pozor:** Števíkô šarže a dátum minimálnej trvanlivosti sú uvedené na každem balení materiálu. V prípade reklamácie vždy uveďte číslo šarže výrobku. Nepoužívajte výrobok po datu minimálnej trvanlivosti. Zamezte vdychovaniu prachu/dymu/plynu/fmyl/pár/aerosólu. Po použití si dôkladne umyte ruky. Používajte pouze venku nebo v dobre vetráných prostorách. Kontaminovaný pracovní odev neodnášajte z pracoviska. Zabráňte uvoľneniu do životného prostredia. Noste ochranné rukavice/ochranný odev/ochranné brýle/obličejový štít. PRI STYKU S KOŽO: umiti z veliko mila in vode. PRI VDIHAVANJU: Prenesite osebo na svež zrak in jo pustiti v udobnem položaju, ki olajša dihanje. PRI STYKU Z OČMI: predvidno izpirajte z vodo nekaj minut. Odstranite kontaktné leče, če jih imate in če to lahko storite brez težav. Nadaljujte z izpiranjem. Če do slabem počutju použite CENTR ZA ZASTRUPITVE ali zdravniški. Posebno ravnanje (glejte informácie na tejto etikeťe). Če nastopi draženie kože: poišcite zdravniško pomoč/oskrbu. Če nastopi draženie kože ali se pojavi izpuščaj: poišcite zdravniško pomoč/oskrbu. Če draženie očí ne preneha: poišcite zdravniško pomoč/oskrbu. Skladno z Uredbo o medicinskih pripomôckách (EU) so uporabníci/pacienti dôlní javiti teškú potoke v povezavi z medicinským pripomôckou výrobcu a príslušným orgánom v drávi, v ktorej k nim dôšlo. **Pozor:** Števíkô šarže a dátum minimálnej trvanlivosti sú uvedené na každem balení materiálu. V prípade reklamácie vždy uveďte číslo šarže výrobku. Nepoužívajte výrobok po datu minimálnej trvanlivosti. Zamezte vdychovaniu prachu/dymu/plynu/fmyl/pár/aerosólu. Po použití si dôkladne umyte ruky. Používajte pouze venku nebo v dobre vetráných prostorách. Kontaminovaný pracovní odev neodnášajte z pracoviska. Zabráňte uvoľneniu do životného prostredia. Noste ochranné rukavice/ochranný odev/ochranné brýle/obličejový štít. PRI STYKU S KOŽO: umiti z veliko mila in vode. PRI VDIHAVANJU: Prenesite osebo na svež zrak in jo pustiti v udobnem položaju, ki olajša dihanje. PRI STYKU Z OČMI: predvidno izpirajte z vodo nekaj minut. Odstranite kontaktné leče, če jih imate in če to lahko storite brez težav. Nadaljujte z izpiranjem. Če do slabem počutju použite CENTR ZA ZASTRUPITVE ali zdravniški. Posebno ravnanje (glejte informácie na tejto etikeťe). Če nastopi draženie kože: poišcite zdravniško pomoč/oskrbu. Če nastopi draženie kože ali se pojavi izpuščaj: poišcite zdravniško pomoč/oskrbu. Če draženie očí ne preneha: poišcite zdravniško pomoč/oskrbu. Skladno z Uredbo o medicinskih pripomôckách (EU) so uporab